

**ПАРУСНАЯ РЕГАТА**  
**Кубок «Дракон Классик»**  
**20 – 21 августа 2022 г.**

**ГОНОЧНАЯ ИНСТРУКЦИЯ**

**Используемые сокращения:** ППГ – Правила парусных гонок (ППГ-21)

ГИ – гоночная инструкция

ГСС – главное судейское судно

ГК – гоночный комитет

ПК – протестовый комитет

**1. Правила**

1.1. Соревнования проводятся по правилам согласно определениям Международных Правил Парусных Гонок 2021 — 2024 (ППГ-21).

1.2. Так же будут применяться:

- Правила соревнований Всероссийской Федерации парусного спорта (ППС);
- Международные Правила класса «Дракон»;
- Положение о соревновании;
- Настоящая гоночная инструкция (ГИ).

**2. Изменения гоночной инструкции и оповещение участников**

Любые изменения ГИ будут вывешены на сайте [russiandragon.ru](http://russiandragon.ru) до 10:00 дня, с которого они вступают в силу, кроме изменений расписания гонок, которые будут вывешены до 20:00 дня накануне их вступления в силу. Оповещение будет производиться на сайте [russiandragon.ru](http://russiandragon.ru) и в группе WhatsApp «DRAGON CLUB\_RUSSIA».

**3. Расписание гонок**

**3.1.** Планируется проведение 5 гонок.

**3.2.** Даты и время старта первой гонки дня:

20 августа, суббота	<b>12:00</b>	Сигнал «Старт» гонки №1
	см. п. 3.3	Вторая гонка дня
	см. п. 3.3	Третья гонка дня
21 августа, воскресенье	<b>12:00</b>	Сигнал «Старт» для первой гонки дня
	см. п. 3.3	Вторая гонка дня

**3.3.** Сигнал «Предупреждение» второй (третьей) гонки дня будет дан так быстро, как это практически возможно.

**3.4.** ГК имеет право провести более двух гонок в любой из гоночных дней при необходимости.

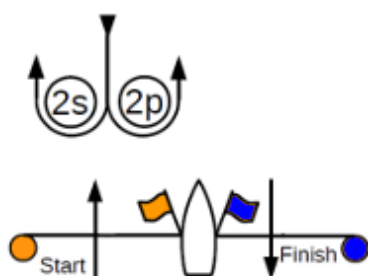
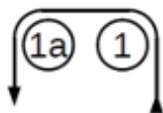
**3.5.** Для оповещения яхт о скором начале стартовой процедуры, не позднее, чем за 10 минут до сигнала «Старт» будет поднят оранжевый флаг, обозначающий стартовую линию, с одним звуковым сигналом.

#### 4. Флаг класса

Флаг «D» (Дельта).

#### 5. Дистанция

5.1. Дистанция представляет собой петли: лавировка/фордевинд. Схема дистанции:



5.2. Порядок огибания знаков:

Старт–1–1a–2s/2p–1–1a–Финиш (написанные цифры на буйах могут не соответствовать номерам буйев по схеме).

5.3. Знак 1 будет выставлен приблизительно в 0,8–2 морских милях на ветер от середины стартовой линии. Несоответствие длины дистанции этому пункту ГИ не будет являться основанием для требования исправить результат по правилу 62.1(a).

#### 6. Знаки

6.1. Знаки 1, 1a, 2s, 2p – надувные знаки желтого или оранжевого цвета. (написанные цифры на буйах могут не соответствовать номерам буйев по схеме).

6.2. Стартовый знак – веха с оранжевым флагом.

6.3. Финишный знак – веха с синим флагом.

#### 7. Регистрация перед стартом

Перед стартом первой гонки дня яхты должны пройти правым галсом у кормы ГСС для регистрации. Яхты, не выполнившие эту регистрацию, могут быть посчитаны «DNC».

#### 8. Старт

8.1. Стартовые сигналы будут подаваться по правилу 26.

8.2. Все сигналы будут подаваться на ГСС. Стартовая линия будет между шестом с оранжевым флагом на ГСС на правом конце линии и вехой с оранжевым флагом на левом конце линии.

8.3. Яхта, стартовавшая позже, чем через 10 минут после стартового сигнала, будет посчитана «DNS» без рассмотрения. Это изменяет правила A4 и A5.

8.4. ГСС на стартовой линии может удерживать свою позицию, используя двигатели, и неудавшаяся попытка держаться в стороне от него не будет являться основанием для требования исправить результат по правилу 62.1(a).

## **9. Финиш**

Финишной линией является линия между шестом с синим флагом на ГСС на одном конце линии и вехой с синим флагом на другом конце или в соответствии с правилом 32.2.

## **10. Система наказаний**

**10.1.** Правило 44.1 изменено следующим образом: наказание в два оборота заменяется наказанием в один оборот.

**10.2.** Нарушение правил, кроме правил 28 и 31, а также правил Части 2, по результатам рассмотрения протеста влечет за собой наказание от 10% от количества зарегистрированных яхт до дисквалификации.

## **11. Контрольное время**

**11.1.** Планируемое время прохождения дистанции: 60 минут.

**11.2.** Контрольное время финиша для первой яхты – 120 минут с момента стартового сигнала.

**11.3.** Яхты, не финишировавшие в течение 20 минут после финиша первой яхты, правильно прошедшей дистанцию, будут посчитаны «DNF» без рассмотрения. Этим изменяются правила 35, A4 и A5.

## **12. Протесты**

**12.1.** Протестовые бланки выдаются на ГСС в месте его базирования. Протесты и требования исправить результат должны быть поданы туда же до окончания времени подачи протестов.

**12.2.** Время подачи протестов – 40 минут после прихода ГСС на место базирования.

**12.3.** В течение 20 минут после окончания времени подачи протестов участники будут проинформированы о рассмотрении, в которых они являются сторонами или вызваны свидетелями, а также о месте и времени рассмотрения.

**12.4.** В последний гоночный день требование исправить результат, основанное на решении протестового комитета, должно быть подано в пределах 30 минут после того, как решение будет вывешено. Это изменяет ППГ 62.2.

**12.5.** При применении правила 64.4(b) "компетентным органом" является председатель технического комитета, назначенный проводящей организацией.

**12.6.** Яхта не может протестовать по поводу нарушения пунктов ГИ 3.5, 8, 15, 16 и 17. Этим изменяется правило 60.1(a). Наказания за эти нарушения или за нарушения правил класса могут быть меньшими, чем дисквалификация, если ПК так решит.

## **13. Меры безопасности**

**13.1.** Яхта, вышедшая из гонки, должна известить об этом гоночный комитет как можно скорее.

**13.2.** Все участники должны нести на себе индивидуальную экипировку, предназначенную для нахождения в море при прогнозируемых погодных условиях.

**13.3.** Может быть применено ППГ 40.1. Рекомендуется нести на себе индивидуальные средства обеспечения плавучести всё время пока спортсмены находятся на воде.

## **14. Замена члена экипажа или оборудования**

**14.1.** Замена спортсмена, но не рулевого, может быть произведена только с предварительного письменного разрешения ГК.

**14.2.** Замена повреждённого или утерянного оборудования может быть произведена только с разрешения ГК. Обратиться с просьбой о замене яхта обязана при первой разумной возможности.

**15. Проверка оборудования и контрольный обмер**

Яхты или оборудование могут быть проверены в любое время в соответствии с Правилами класса и ГИ.

**16. Официальные суда**

Главное судейское судно – яхта «Танго» (ботния).

**17. Выбрасывание мусора**

Мусор можно передать на вспомогательное судно или любое официальное судно соревнования.

**18. Ограничения по подъему из воды**

Все яхты должны быть спущены на воду до 10:00 20.08.2022 и не должны подниматься в течение регаты, за исключением случаев, когда имеется предварительное письменное разрешение ГК и в соответствии с условиями этого разрешения.

**19. Водолазное снаряжение и пластиковые бассейны**

Запрещено использовать подводные дыхательные аппараты и пластиковые бассейны или их эквиваленты вокруг яхт с момента сигнала «Подготовительной» первой гонки и до окончания соревнования.

**20. Радиосвязь**

**20.1.** За исключением неотложных случаев, яхта, находящаяся в гонке, не имеет права передавать голосовые или цифровые сообщения, и не имеет право принимать голосовые или цифровые сообщения, не доступные всем яхтам.

**20.2.** ГК может передавать имеющуюся информацию всем участникам соревнования по УКВ на 72 канале.

**21. Призы**

Призы согласно Положению о соревновании.

**22. Отказ от ответственности**

Спортсмены принимают участие в соревновании полностью на свой страх и риск. См. ППГ 3 "Решение участвовать в гонке". Проводящая организация не принимает на себя ответственность за материальный ущерб или случаи травм либо смерти, произошедшие в связи с соревнованием, или до него, или во время соревнования, или после него.

**23. Страховка**

Участвующим лодкам рекомендуется иметь страховой полис по ответственности от третьих лиц.

Председатель гоночного комитета Данила Колосов +7-921-955-03-78